

## IV bloedname met een vleugelnaald

**De indicaties voor bloedafname d.m.v. vleugelnaald moeten tot het absolute minimum beperkt worden !!**

### 1. BENODIGDHEDEN

- bloedtubes
- vleugelnaald (+ reserve)
- adapternaald
- naaldhouder
- naaldencontainer
- niet-steriele handschoenen
- knelband
- huidontsmetting: chloorhexidine 0,5 % in alcohol
- niet-steriele deppers
- pleisters
- bedbeschutting
- aanvraagformulier voor bloedonderzoek
- plastic zakje per aanvraagformulier (gemeenschappelijk aanvraagformulier → één plastic zakje)

### 2. WERKWIJZE

#### 2.1 AANVRAAGFORMULIER INVULLEN

De arts is verantwoordelijk voor het aanvragen van onderzoeken; bijgevolg vult de arts het aanvraagformulier volledig in:

- *patiëntenklever*
- *identificatieklever arts + handtekening*
- *gewenste onderzoeken aankruisen*
- *klinische gegevens invullen*
- *afnamedatum + uur invullen*
- *aard van het staal vermelden (belangrijk voor microbiologie)*
- *dienst*

Dit geldt ook bij dringende, niet-geplande staalnames.

#### 2.2 GEBRUIK WASTE-BUIS

Een waste-buis moet als eerste afgenomen worden (en wordt daarna weggeworpen) in de volgende situaties:

- bloedname uit (centrale) katheter of IV poort (omwille van de dode ruimte),
- bloedname met vleugelnaald (omwille van de dode ruimte),
- 'gewone' bloedname met Vacutainer®-naald waarbij ook een stolling (Na-citraat, blauw) geprikt wordt (omwille van contaminatie met weefselvocht).

*Opmerkingen:*

*1-/ Indien een hemocultuurafname en 'gewone' bloedname voor stolling gecombineerd worden, moet ná de HC en vóór de stolling géén waste-buis genomen worden.*

*2-/ Bij een 'gewone' bloedname, zonder stolling, moet géén waste-buis gebruikt worden.*

*3-/ Op een waste-buis kunnen sowieso geen labo-bepalingen gebeuren!*

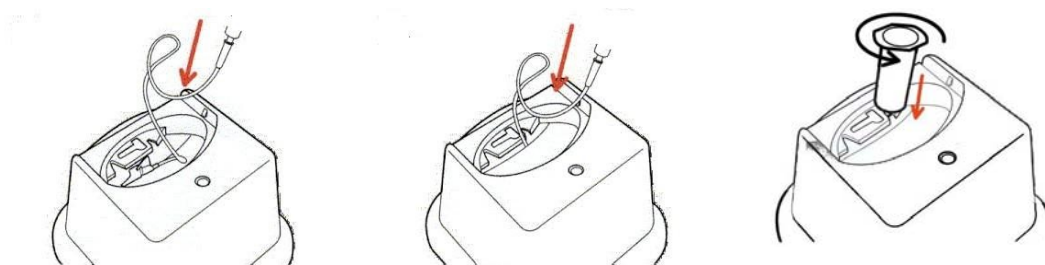
#### 2.3 VOLGORDE BLOEDTUBES

1. hemoculturen (eerst aëroob, dan anaëroob)

2. waste-buis (wit) (*niet noodzakelijk als er een hemocultuur aan voorafgaat*)
3. stollingsbuis (Na-citraat, blauw)
4. serum gelbuizen (geel)
5. Li-heparine (groen)
6. EDTA (paars)
7. fluoride (grijs)

## 2.4 BLOEDAFNAME

- aan bed van de patiënt: controle van de identiteit van de patiënt aan de hand van de identificatiearmband
- handen ontsmetten
- beschutting aanleggen
- knelband aanleggen
- handschoenen aandoen
- punctieplaats ontsmetten met chloorhexidine 0,5 % in alcohol, 30 seconden laten inwerken
- vleugelnaald en adapternaald voorbereiden; adapternaald op de naaldhouder schroeven
- hulsje manueel van de vleugelnaald verwijderen en wegwerpen
- eerste tube in naaldhouder brengen zonder deze door te drukken
- vene aanprikken
- aangebrachte bloedtube doordrukken en volledig vullen d.m.v. het vacuüm, tot de bloedflow stopt
  - knelband lossen zodra bloed begint te stromen!
- andere bloedtubes inbrengen en vullen
- ALLE tubes enkele malen kantelen, *niet schudden!*
- naald verwijderen en punctieplaats voldoende lang afdrukken met depper; opletten dat hierbij geen bloed gemorst wordt
- arm niet buigen
- vleugelnaald in de opening van de naaldencontainer brengen, vervolgens naaldhouder losdraaien van de adapternaald (zie figuur)



- pleister op de punctieplaats aanbrengen
- onmiddellijk ná de bloedname, aan bed van de patiënt: bloedstalen identificeren d.m.v. de zelfklevers van het overeenkomstige aanvraagformulier
- bloedstalen samen met het overeenkomstige aanvraagformulier in een plastic zakje verpakken (per aanvraagformulier een ander plastic zakje gebruiken)

## 3. AANDACHTSPUNTEN

- De standaardwerkwijze voor een IV bloedname is met gebruik van een Vacutainer®-naald; een vleugelnaald mag enkel gebruikt worden indien de bloedname met een Vacutainer®-naald moeilijk of onmogelijk is.
- het gebruik van het opgegeven materiaal en het hanteren van de juiste werkwijze zijn van essentieel belang voor:

- preventie van prikaccidenten en bloedgerelateerde infecties
  - het bekomen van een gesloten systeem
- 
- nauwgezette desinfectie en contacttijd van min. 30 seconden in acht nemen
  - extra voorzichtigheid is geboden bij het verwijderen van de vleugelnaald in de naaldencontainer, **nooit de naald recappen**
  - bloedtubes volledig vullen d.m.v. het vacuüm tot de bloedflow stopt
  - het kantelen van ALLE tubes (NIET schudden) is noodzakelijk om het bloed goed met het additief te mengen
  - bij de afname van hemoculturen is het niet nodig te wachten tot de bloedflow stopt; 5 à 8 ml is hier voldoende (te zien op markeringen op flesjes)
  - nooit het dopje van de tube verwijderen
  - punctieplaats voldoende lang afdrukken en achteraf controleren.